



## 首尔登山旅游北汉山中心

本中心可以获得关于北汉山的观光信息和各种登山路线指南。还准备了首尔登山旅游指南和地图等宣传材料。

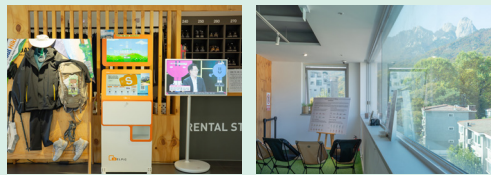
位置：首尔江北区三阳路173街52号光林大厦5楼  
运营：09:00-18:00(每周一、春节、中秋节当天休息) ☎82-1533-2608  
※营业时间因季节可能有变动，事先请参考官网。



## 本中心主要服务指南

### 展示区和休息室

您可以在中心内展示区与同行的朋友、家人和熟人留下美好回忆，并在韩屋休息室进行登山前后准备和休息。



展示区

休息室

### 出租登山用品

外国徒步旅行者可以以低廉的价格租用必要的装备，如登山鞋、登山服、手杖和背包。提前预约的话，可以为您事先准备您需要的装备。



预约网站：www.seoulhiking.or.kr

出租物品：背包、登山鞋、登山服(上衣和裤子)、手套、登山杖等。



### 其他便利设施



储物柜

更衣室

## TRAIL 05.

领略北汉山最美景观之处

# 北汉山城12城门 全程路线

总的距离 14.4公里 所需时间 6小时 难度度 难



北汉山城修建于朝鲜肃宗37年(1711)，当时为防御首都汉阳，利用北汉山天险地形修建此山城，全长约11.6公里。虽是难度度最大的登山路线，但可站在顶峰领略山脊两侧的北汉山最美景观。



## 登山信息

义湘山脊从北汉山主山脊的文殊峰向西延伸，坡度大，险要路段较多，对登山新手来说会有些难度。

## 休憩信息

走完北汉山城12城门全程路线体力消耗会很大。六座山峰都有平坦宽阔的岩石，可坐在上面充分休息，积蓄体力。

## 探访信息

从3号线旧把拔站2号出口出站，乘坐干线公交车704路，在北汉山城入口站下车。下车后沿大西门方向步行约900米，右侧会出现通往义湘峰方向的岔道，此岔道通往义湘山脊

## TRAIL 06.

迎接清晨的日出胜地

# 道峰山 神仙台路线

总的距离 6.3公里 所需时间 2小时30分钟 难度度 难



道峰山的最高峰是紫云峰(740.2米)，因岩壁陡峭而禁止登山。其对面的神仙台充当着道峰山山顶的角色。这条路线是通往神仙台最短的距离，是著名的日出胜地，可观赏黎明时分泛着红晕的天空。

## 登山信息

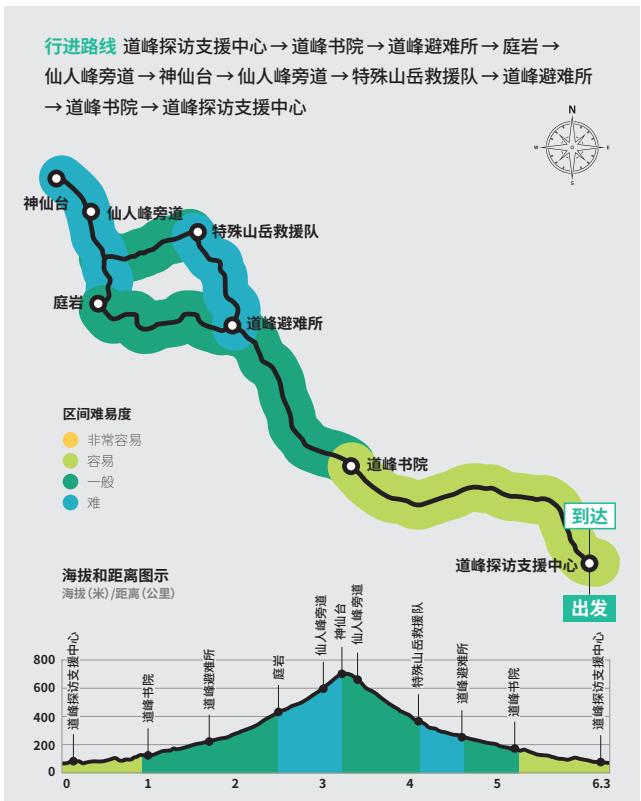
每逢周末或法定假日，经常出现距离神仙台顶峰50米处就要排队等候的情况。建议选择平日攀登神仙台。

## 休憩信息

建议攀登神仙台顶峰之前，在仙人休息区充分休息后再攀登。因为登顶需要攀爬陡峭的岩壁，体力消耗非常大。

## 探访信息

从1号线道峰山站1号出口出站后，沿道峰山交叉路口方向步行约20分钟，便会到达道峰探访支援中心。



## TRAIL 07.

探索山脊下的绝美秘境

# 道峰山 主山脊路线

总的距离 9.32公里 所需时间 6小时 难度度 难



道峰山主山脊穿过牛耳南山脊和牛耳岩，再经主峰，一直延伸到神仙台。此条路线难度较高，前面路段攀爬相对轻松，从望月寺起越陡峭。但，登上山脊之巅的瞬间，眼前豁然开朗，可领略到绝美的山脉和溪谷的秘境景观。

## 登山信息

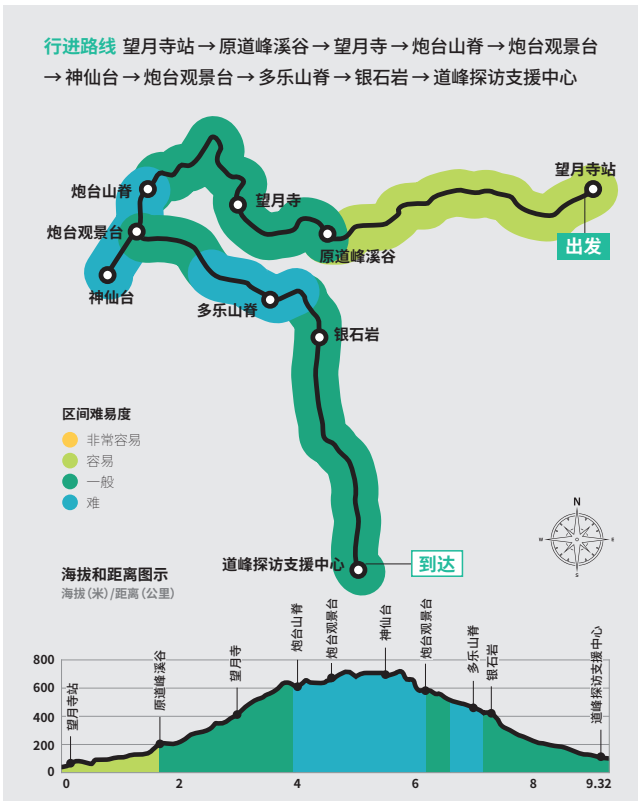
找到炮台观景台通往多乐山脊的路并不轻松。在炮台观景台往前走左道，一路下行，然后，在栈道入口左转，须握住扶手，绕过岩石。

## 休憩信息

此路线体力消耗较大，应合理安排时间，登山途中最好适当休息。

## 探访信息

从1号线望月寺站3号出口出站后，沿右侧路步行约20分钟，便可到达原道峰探访支援中心，前往原道峰溪谷。

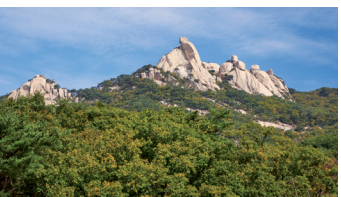


## TRAIL 08.

亲近自然的散步路线

# 北汉山漫步路： 牛耳岭路路线

总的距离 6.42公里 所需时间 2小时 难度度 容易



这里是北汉山漫步路第21区段，路的南边是北汉山，北边是道峰山，可享受漫步在土路上的乐趣。1968年，武装朝鲜军突袭青瓦台事件爆发后，全面禁止民众出入此地，2009年7月起开始运行预约制，正式对外开放。

## 登山信息

探访前一天完成预约，才可进入牛耳岭路。进山时间为上午9点至下午4点，下午6点之前必须出山。冬季下午3点后禁止进山。探访支援中心会确认身份证件，因此，请务必携带证件。

## 休憩信息

\*国立公园公园预约系统  
<https://reservation.knps.or.kr>

## 探访信息

牛耳岭路中途设有四处休息区，可就地休息并摄取食物。

## 探访信息

在牛耳新设线北汉山牛耳站1号出口向牛耳岭林间文化村方向走，即可看到牛耳岭探访支援中心。

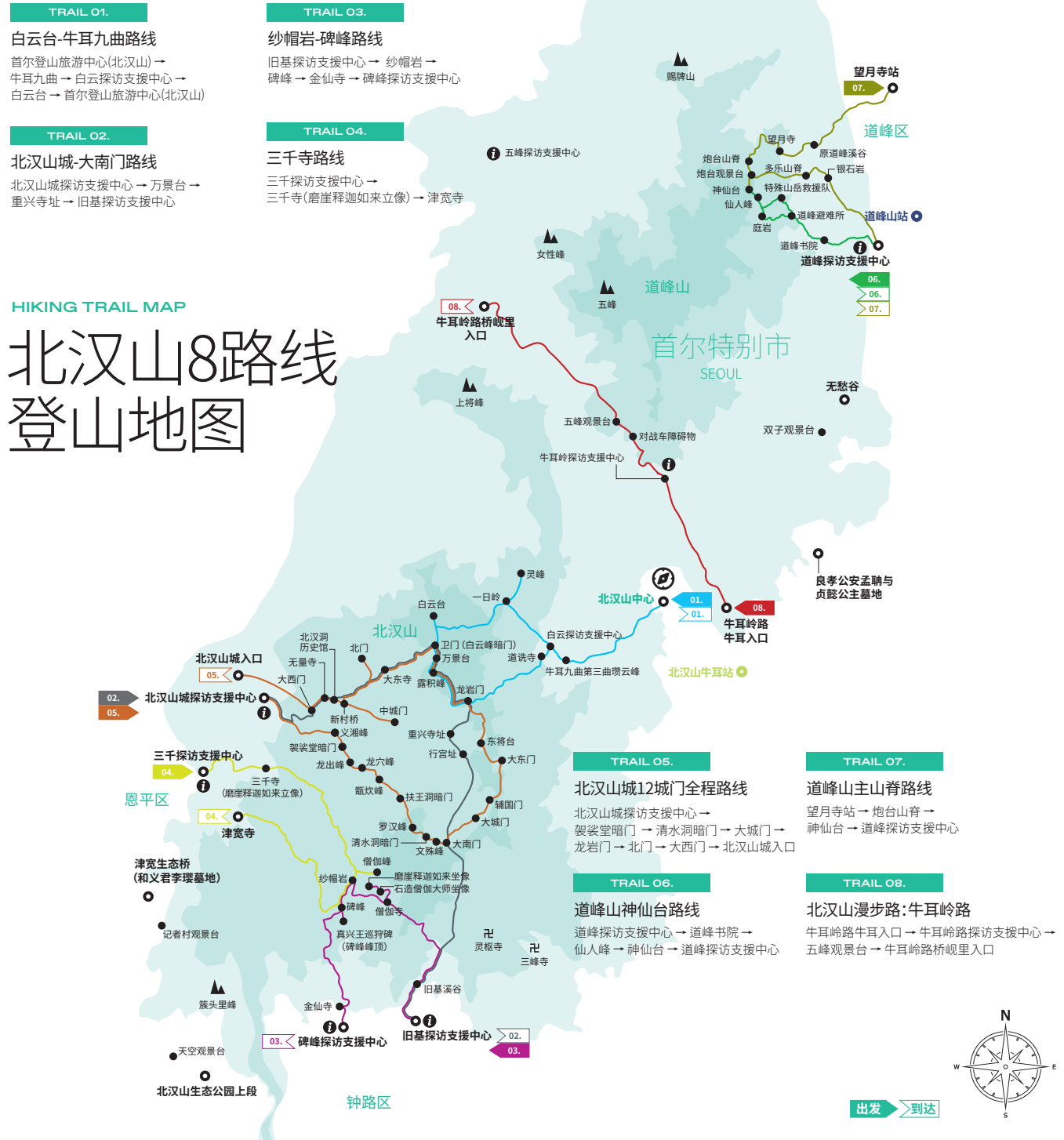


-首尔登山旅游-

# 北汉山路线







# 北汉山8路线 登山地图

## TRAIL 01.

**白云台-牛耳九曲路线**  
首尔登山旅游中心(北汉山) → 牛耳九曲 → 白云探访支援中心 → 白云台 → 首尔登山旅游中心(北汉山)

## TRAIL 02.

**北汉山城-大南门路线**  
北汉山城探访支援中心 → 万景台 → 重兴寺址 → 旧基探访支援中心

## TRAIL 03.

**纱帽岩-碑峰路线**  
旧基探访支援中心 → 纱帽岩 → 碑峰 → 金仙寺 → 碑峰探访支援中心

## TRAIL 04.

**三千寺路线**  
三千探访支援中心 → 三千寺(磨崖释迦如来立像) → 津宽寺

## TRAIL 05.

**北汉山城12城门全程路线**  
北汉山城探访支援中心 → 袈裟堂暗门 → 清水洞暗门 → 大城门 → 龙岩门 → 北门 → 大西门 → 北汉山城入口

## TRAIL 06.

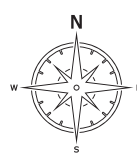
**道峰山神仙台路线**  
道峰探访支援中心 → 道峰书院 → 仙人峰 → 神仙台 → 道峰探访支援中心

## TRAIL 07.

**道峰山主山脊路线**  
望月寺站 → 炮台山脊 → 神仙台 → 道峰探访支援中心

## TRAIL 08.

**北汉山漫步路:牛耳岭路**  
牛耳岭路牛耳入口 → 牛耳岭路探访支援中心 → 五峰观景台 → 牛耳岭路桥观里入口



## TRAIL 01.

### 首尔全景一览无余的 白云台-牛耳九曲路线

总的距离 9.98公里 所需时间 4小时20分钟 难易度 难



这是距离北汉山山顶白云台最近的路线。登白云台之前,从一日岭到灵峰的路线非常陡峭,但登顶海拔604米的灵峰之后,映入眼帘的便是婀娜多姿的仁寿峰。站在海拔835.6米的白云台山顶,可利用360度全景领略首尔的风景。

#### 登山信息

从一日岭到灵峰的部分路段较为陡峭,有坠落危险。登山前请备好登山杖、手套等安全装备,攀岩时抓紧沿路设置的扶手。

#### 休憩信息

途中没有休息区,建议在一日岭充分休息后,再攀登白云台。

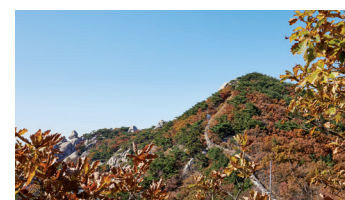
#### 探访信息

从牛耳新设线终点,即北汉山牛耳站2号出口出站后,沿首尔登山旅游中心(北汉山)方向步行约5分钟。也可乘坐出租车,从北汉山牛耳站前往白云探访支援中心。  
 首尔登山旅游中心(北汉山)  
 首尔特别市江北区三阳路173街52,5层  
 82-1533-2608  
 seoulhiking.or.kr

## TRAIL 02.

### 登山客最喜欢的路线 北汉山城-大南门路线

总的距离 10.2公里 所需时间 4小时10分钟 难易度 难



这条路线不仅可以观赏美丽的景观,还可以探访历史遗迹,因此,吸引众多登山客们慕名而来。因其途经北汉山城主要城池和行宫址等遗迹,很受外国人的青睐。在此条路线上,还有四季常开的野花点缀的美丽路径。

#### 登山信息

从北汉洞历史馆出发,经过中城门和龙岩门后,沿万景台方向绕行,虽然距离变长,但坡度相对平缓,更容易登上白云峰暗门和白云台

#### 休憩信息

此条路线须在极其陡峭的上下破路上行走10多公里,因此,建议每走1小时休息10分钟。经过大东寺后,最好在药水庵休息区养足体力后再攀登。

#### 探访信息

从3号线旧拔站2号出口出站后,乘坐704路市内公交车,在北汉山城入口站下车。

## TRAIL 03.

### 探寻历史痕迹的登山之旅 纱帽岩-碑峰路线

总的距离 6公里 所需时间 3小时 难易度 一般



此路线是感受北汉山清澈溪谷与晴朗天空的最佳区段。此处可见新罗真兴王巡狩碑,探寻当年南派武装朝鲜军金新朝一伙人的潜入路痕迹,具有深远的历史意义。另外,驻足山顶,还可领略到眼前豁然开朗的绝世美景。

#### 登山信息

沿着僧伽寺的石路一路前行,会出现一个三岔路口,往左走是碑峰,往右走是纱帽岩。这时,如果先去碑峰再去纱帽岩,需要往回走很长一段路,所以,建议先去纱帽岩再去碑峰。

#### 休憩信息

在通往僧伽寺的溪谷路上,可见到从北汉山山顶流淌下来的清澈溪水在低洼处积成的小水潭。登山过程中如若感到疲惫,可坐在水边稍作休息后再走。

#### 探访信息

在3号线佛光站前的站点,乘坐7212路市内公交车,在僧伽寺入口站下车。

## TRAIL 04.

### 让心灵归于宁静的寺庙之旅 三千寺路线

总的距离 7.33公里 所需时间 2小时40分钟 难易度 难



这段登山路线的起点和终点都与千年古刹相连。三千寺建于新罗时期661年,津宽寺建于高丽时期1011年。登山途中,可在途经的寺庙内稍作休息,感受让心灵归于宁静的心境。

#### 登山信息

纱帽岩通往津宽寺方向的下山路极其陡峭,下山时要抓好扶手或铁链。沿着津宽寺溪谷下山的路上随处可见悬崖峭壁,需格外小心。

#### 休憩信息

可坐在三千寺磨崖释迦如来立像前的板石上休息,或是坐在津宽寺内的刹利茶室里,一边品尝传统茶,一边休息。

#### 探访信息

从3号线旧拔站3号出口出站后,乘坐7723路市内公交车,途经7个站点,在韩亚高中·三千寺·津宽寺入口站下车。

